

Instrucciones para la determinación de dióxido de silicio LR

CHECKIT®Disc	Campo de medición	Número de pedido
Dióxido de silicio LR	0,25 - 0,4 mg/l	14 63 50

Precisión de discos: ± 5 % del valor final

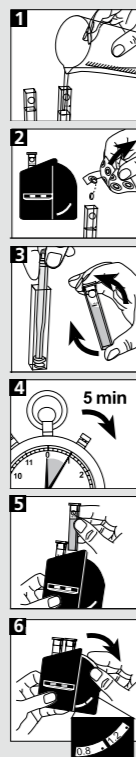
Tabletas	Número de pedido
SILICA No. 1	51 54 60
SILICA No. 2	51 57 70

Dióxido de silicio LR (SILICA No.1 / No.2-tableta)

- Llenar ambas cubetas con la prueba hasta la marca de 10 ml.
- Colocar una cubeta como ensayo en blanco en el compartimento izquierdo del Comparator. Añadir a la segunda cubeta una tableta SILICA No.1.
- Machacarla con una varilla. Cerrarla con su tapa y moverlos para disolver las tabletas.
- Pasados 5 minutos. Para la determinación, añadir directamente del papel de aluminio, una tableta no.2 en el compartimento de afuera. Machacarla con una varilla. Cerrarla con su tapa y moverlos para disolver las tabletas. El color desarrollado, se compara con estándares de color pasados 1 minutos.
- Colocar esta cubeta en el compartimento derecho.
- Una vez realizada la igualación del color producido en la cubeta con el CHECKIT®Disc, leer el resultado de SiO₂.

Nota

Procedimiento por Fosfato en el prueba: Añadir una tableta SILICA PR (51 31 50) después d'una tableta SILICA No.1 en el compartimento de afuera. Cerrarla con su tapa y moverlos para disolver las tabletas. Seguir con 4.



- (D) Wichtig:**
Die Küvette muss mit dem Punkt zum Betrachter im Messschacht positioniert werden.
Um höchste Genauigkeit zu gewährleisten, Farbabgleich immer gegen Tagesnordlicht durchführen.
Küvetten müssen nach jeder Bestimmung gründlich gespült werden. CHECKIT®Disc lichtgeschützt / dunkel lagern.

- (GB) Important:**
Place the cell facing the mark (point) in the compartment. It is essential to rinse the cells thoroughly after each test. To obtain maximum accuracy view and match colour against north day light always. Store CHECKIT®Disc in the dark.

- (F) Important:**
La cuve doit être positionnée de façon à ce que le point concorde avec le repère de la chambre de mesure.
Pour assurer la plus grande exactitude, faire concorder la couleur avec le CHECKIT®Disc en tenant le comparateur face à la lumière. Les cuves doivent être bien nettoyées après chaque mesure. Stocker CHECKIT®Disk dans un endroit sombre.

- (I) Importante:**
La cuvetta deve essere posizionata nel pozzetto di misurazione con il punto verso l'osservatore.
Per garantire la massima precisione eseguire sempre la compensazione del colore contro la luce del giorno. Le cuvette devono essere sempre lavate accuratamente in seguito ad ogni determinazione. Conservare CHECKIT®Disc oscuro.

- (E) Importante:**
Posicionar la cubeta en el compartimento de tal forma, que el punto se encuentre dirigido hacia el usuario.
Para garantizar una exactitud máxima, realizar el ajuste cromático siempre con luz diurna. Las cubetas se deberán de limpiar y enjuagar minuciosamente después de cada determinación. Almacene CHECKIT®Disc obscuro.

Instrucciones para la determinación de dióxido de silicio LR

CHECKIT®Disc	Campo de medición	Número de pedido
Dióxido de silicio LR	0,25 - 0,4 mg/l	14 63 50

Precisión de discos: ± 5 % del valor final

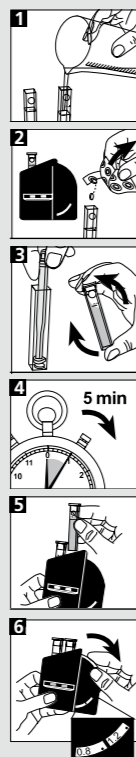
Tabletas	Número de pedido
SILICA No. 1	51 54 60
SILICA No. 2	51 57 70

Dióxido de silicio LR (SILICA No.1 / No.2-tableta)

- Llenar ambas cubetas con la prueba hasta la marca de 10 ml.
- Colocar una cubeta como ensayo en blanco en el compartimento izquierdo del Comparator. Añadir a la segunda cubeta una tableta SILICA No.1.
- Machacarla con una varilla. Cerrarla con su tapa y moverlos para disolver las tabletas.
- Pasados 5 minutos. Para la determinación, añadir directamente del papel de aluminio, una tableta no.2 en el compartimento de afuera. Machacarla con una varilla. Cerrarla con su tapa y moverlos para disolver las tabletas. El color desarrollado, se compara con estándares de color pasados 1 minutos.
- Colocar esta cubeta en el compartimento derecho.
- Una vez realizada la igualación del color producido en la cubeta con el CHECKIT®Disc, leer el resultado de SiO₂.

Nota

Procedimiento por Fosfato en el prueba: Añadir una tableta SILICA PR (51 31 50) después d'una tableta SILICA No.1 en el compartimento de afuera. Cerrarla con su tapa y moverlos para disolver las tabletas. Seguir con 4.



- (D) Wichtig:**
Die Küvette muss mit dem Punkt zum Betrachter im Messschacht positioniert werden.
Um höchste Genauigkeit zu gewährleisten, Farbabgleich immer gegen Tagesnordlicht durchführen.
Küvetten müssen nach jeder Bestimmung gründlich gespült werden. CHECKIT®Disc lichtgeschützt / dunkel lagern.

- (GB) Important:**
Place the cell facing the mark (point) in the compartment. It is essential to rinse the cells thoroughly after each test. To obtain maximum accuracy view and match colour against north day light always. Store CHECKIT®Disc in the dark.

- (F) Important:**
La cuve doit être positionnée de façon à ce que le point concorde avec le repère de la chambre de mesure.
Pour assurer la plus grande exactitude, faire concorder la couleur avec le CHECKIT®Disc en tenant le comparateur face à la lumière. Les cuves doivent être bien nettoyées après chaque mesure. Stocker CHECKIT®Disk dans un endroit sombre.

- (I) Importante:**
La cuvetta deve essere posizionata nel pozzetto di misurazione con il punto verso l'osservatore.
Per garantire la massima precisione eseguire sempre la compensazione del colore contro la luce del giorno. Le cuvette devono essere sempre lavate accuratamente in seguito ad ogni determinazione. Conservare CHECKIT®Disc oscuro.

- (E) Importante:**
Posicionar la cubeta en el compartimento de tal forma, que el punto se encuentre dirigido hacia el usuario.
Para garantizar una exactitud máxima, realizar el ajuste cromático siempre con luz diurna. Las cubetas se deberán de limpiar y enjuagar minuciosamente después de cada determinación. Almacene CHECKIT®Disc obscuro.

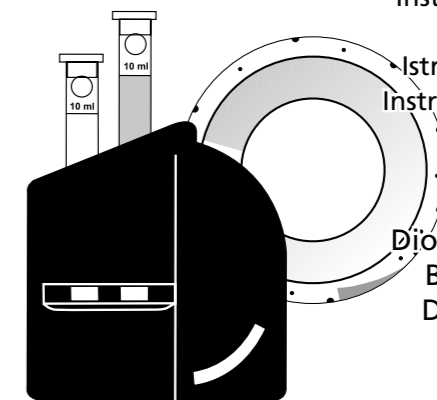
Other available tests	Range	Other available tests	Range
Aluminium	0 - 0.3 mg/l Al	Iron HR	1 - 10 mg/l Fe
Ammonia	0 - 1 mg/l N	Iron TPTZ	0 - 1,8 mg/l Fe
Ammonia vario	0 - 0.5 mg/l N	Manganese LR	0.1 - 0.7 mg/l Mn
Bromine	0.5 - 5 mmol/l	Manganese VLR*	0.02 - 0.2 mg/l Mn
Chlorine	0 - 1 mg/l Cl ₂	Molybdate	0 - 100 mg/l MoO ₄
free, combined,	0.1 - 2 mg/l Cl ₂	Nitrate LR	0 - 1 mg/l N
total	0 - 4 mg/l Cl ₂	Nitrate HR	10 - 100 mg/l NO ₃
Chlorine*	0.02 - 0.3 mg/l Cl ₂	Nitrite LR	0 - 0.5 mg/l N
Chlorine Dioxide*	0.01 - 0.2 mg/l ClO ₂	Nitrite LR vario	0 - 0.3 mg/l N
Chlorine HR (total)	10 - 300 mg/l Cl ₂	Ozone (DPD)	0 - 0.7 mg/l O ₃
Chlor vario	0 - 3.5 mg/l Cl	pH	5.2 - 6.8 pH, 6.0 - 7.6 pH, 6.5 - 8.4 pH, 4 - 10 pH
Copper (Cu ²⁺)	0 - 1 mg/l Cu	Phosphate LR	0 - 4 mg/l PO ₄
Copper LR*	0 - 1 mg/l Cu	Phosphate HR	0 - 80 mg/l PO ₄
(free + total)	0 - 5 mg/l Cu	Phosphat vario	0 - 2.5 mg/l PO ₄
Copper HR	0 - 5 mg/l Cu	Säurekapazität Ks4.3	0.5 - 5 mmol/l
(free + total)	0 - 1 mg/l Cu	Silica LR	0.25 - 4 mg/l SiO ₂
Copper LR vario*	0 - 1 mg/l Cu	Silica vario	0 - 100 mg/l SiO ₂
(free)	0 - 5 mg/l Cu	Silica VLR*	0 - 1 mg/l SiO ₂
Copper HR vario	0 - 5 mg/l Cu	Sulfite LR	0.5 - 10 mg/l SO ₃ ²⁻
DEHA	0 - 0.5 mg/l DEHA	Total Alkalinity	20-240 mg/l CaCO ₃
Fluoride	0.2 - 2 mg/l F	Zinc	0 - 1 mg/l Zn
Iron LR	0.05 - 1 mg/l Fe		

*Only with CHECKIT®Comparator D55 with mirror optics

Update: www.tintometer.de
No.: 00387105

Technical changes without notice
Printed in Germany 07/07

CHECKIT®Comparator

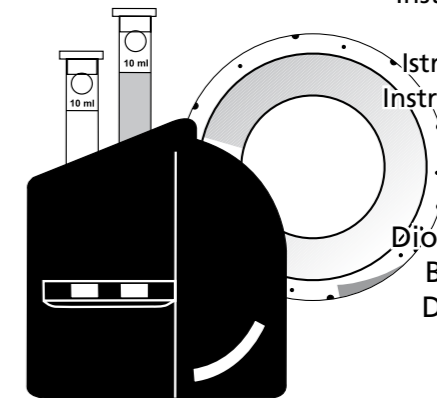


- Bedienungsanleitung **(D)**
Instruction Manual **(GB)**
Mode d'emploi **(FR)**
Istruzioni per l'uso **(I)**
Instrucciones de uso **(ES)**

- Silica LR
Silica LR
Dióxido de silicio LR
Biossido di silicio LR
Dióxido de silicio LR

Tablet Reagent

CHECKIT®Comparator



- Bedienungsanleitung **(D)**
Instruction Manual **(GB)**
Mode d'emploi **(FR)**
Istruzioni per l'uso **(I)**
Instrucciones de uso **(ES)**

- Silica LR
Silica LR
Dióxido de silicio LR
Biossido di silicio LR
Dióxido de silicio LR

Tablet Reagent

Other available tests	Range	Other available tests	Range
Aluminium	0 - 0.3 mg/l Al	Iron HR	1 - 10 mg/l Fe
Ammonia	0 - 1 mg/l N	Iron TPTZ	0 - 1,8 mg/l Fe
Ammonia vario	0 - 0.5 mg/l N	Manganese LR	0.1 - 0.7 mg/l Mn
Bromine	0.5 - 5 mmol/l	Manganese VLR*	0.02 - 0.2 mg/l Mn
Chlorine	0 - 1 mg/l Cl ₂	Molybdate	0 - 100 mg/l MoO ₄
free, combined,	0.1 - 2 mg/l Cl ₂	Nitrate LR	0 - 1 mg/l N
total	0 - 4 mg/l Cl ₂	Nitrate HR	10 - 100 mg/l NO ₃
Chlorine*	0.02 - 0.3 mg/l Cl ₂	Nitrite LR	0 - 0.5 mg/l N
Chlorine Dioxide*	0.01 - 0.2 mg/l ClO ₂	Nitrite LR vario	0 - 0.3 mg/l N
Chlorine HR (total)	10 - 300 mg/l Cl ₂	Ozone (DPD)	0 - 0.7 mg/l O ₃
Chlor vario	0 - 3.5 mg/l Cl	pH	5.2 - 6.8 pH, 6.0 - 7.6 pH, 6.5 - 8.4 pH, 4 - 10 pH
Copper (Cu ²⁺)	0 - 1 mg/l Cu	Phosphate LR	0 - 4 mg/l PO ₄
Copper LR*	0 - 1 mg/l Cu	Phosphate HR	0 - 80 mg/l PO ₄
(free + total)	0 - 5 mg/l Cu	Phosphat vario	0 - 2.5 mg/l PO ₄
Copper HR	0 - 5 mg/l Cu	Säurekapazität Ks4.3	0.5 - 5 mmol/l
(free + total)	0 - 1 mg/l Cu	Silica LR	0.25 - 4 mg/l SiO ₂
Copper LR vario	0 - 1 mg/l Cu	Silica vario	0 - 100 mg/l SiO ₂
(free)	0 - 5 mg/l Cu	Silica VLR*	0 - 1 mg/l SiO ₂
Copper HR vario	0 - 5 mg/l Cu	Sulfite LR	0.5 - 10 mg/l SO ₃ ²⁻
DEHA	0 - 0.5 mg/l DEHA	Total Alkalinity	20-240 mg/l CaCO ₃
Fluoride	0.2 - 2 mg/l F	Zinc	0 - 1 mg/l Zn
Iron LR	0.05 - 1 mg/l Fe		

*Only with CHECKIT®Comparator D55 with mirror optics

Update: www.tintometer.de
No.: 00387105

Technical changes without notice
Printed in Germany 07/07

Anleitung zur Bestimmung von Siliziumdioxid LR

CHECKIT®Disc	Messbereich	Bestell-Nr.
Siliziumdioxid LR	0,25 - 4 mg/l SiO ₂	14 63 50

Genauigkeit: ± 5 % vom Messbereichsendwert

Tabletten	Bestell-Nr. per 100 Stück
SILICA No. 1	51 31 30
SILICA No. 2	51 31 40

Siliziumdioxid (SILICA No. 1 / No. 2-Tablette)

- 1 Beide Küvetten mit der Probe bis zur 10 ml-Marke füllen.
- 2 Eine Küvette als Blindprobe in die linke Kammer des Comparators stellen. In die andere Küvette eine SILICA-No.1-Tablette geben.
- 3 Die Tablette mit Rührstab zerdrücken, Küvette verschließen, Tablette durch Umschwenken auflösen.
- 4 Reaktionszeit von **5 Minuten** abwarten. Danach eine SILICA-No. 2-Tablette zugeben. Die Tablette zerdrücken, Küvette verschließen, durch Umschwenken auflösen. Zur vollen Farbentwicklung **1 Minute** warten.
- 5 Die zweite Küvette in die rechte Kammer des Comparators stellen.
- 6 Nach dem Abgleich mit der CHECKIT®Disc wird das Ergebnis in mg/l SiO₂ abgelesen.

Anmerkung

Arbeitsweise, wenn gleichzeitig Phosphat vorliegt: SILICA PR-Tablette (51 31 50) nach Silica No. 1-Tablette zugeben, mit Rührstab zerdrücken, Küvette verschließen, durch Umschwenken auflösen. Danach mit 4 fortfahren.

Anleitung zur Bestimmung von Siliziumdioxid LR

CHECKIT®Disc	Messbereich	Bestell-Nr.
Siliziumdioxid LR	0,25 - 4 mg/l SiO ₂	14 63 50

Genauigkeit: ± 5 % vom Messbereichsendwert

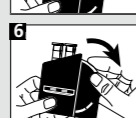
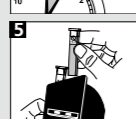
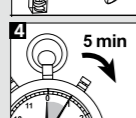
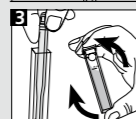
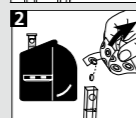
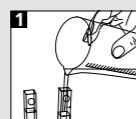
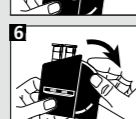
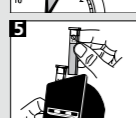
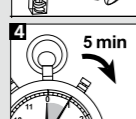
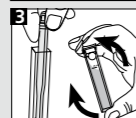
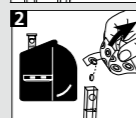
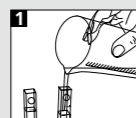
Tabletten	Bestell-Nr. per 100 Stück
SILICA No. 1	51 31 30
SILICA No. 2	51 31 40

Siliziumdioxid (SILICA No. 1 / No. 2-Tablette)

- 1 Beide Küvetten mit der Probe bis zur 10 ml-Marke füllen.
- 2 Eine Küvette als Blindprobe in die linke Kammer des Comparators stellen. In die andere Küvette eine SILICA-No.1-Tablette geben.
- 3 Die Tablette mit Rührstab zerdrücken, Küvette verschließen, Tablette durch Umschwenken auflösen.
- 4 Reaktionszeit von **5 Minuten** abwarten. Danach eine SILICA-No. 2-Tablette zugeben. Die Tablette zerdrücken, Küvette verschließen, durch Umschwenken auflösen. Zur vollen Farbentwicklung **1 Minute** warten.
- 5 Die zweite Küvette in die rechte Kammer des Comparators stellen.
- 6 Nach dem Abgleich mit der CHECKIT®Disc wird das Ergebnis in mg/l SiO₂ abgelesen.

Anmerkung

Arbeitsweise, wenn gleichzeitig Phosphat vorliegt: SILICA PR-Tablette (51 31 50) nach Silica No. 1-Tablette zugeben, mit Rührstab zerdrücken, Küvette verschließen, durch Umschwenken auflösen. Danach mit 4 fortfahren.



Instructions for the determination of Silica LR

CHECKIT®Disc	Measurement Range	Order Code
Silica LR	0,25 - 4 mg/l SiO ₂	14 63 50

Accuracy: ± 5 % full scale

Tablets	Order Code (per 100 pcs)
SILICA No. 1	51 31 30
SILICA No. 2	51 31 40

Silica LR (SILICA No.1 / No.2 - tablet)

- 1 Fill both cells to the 10 ml mark.
- 2 Place one cell in the left-hand compartment of the comparator as a blank. Add one SILICA-No.1-tablet to the other cell.
- 3 Crush the tablet, close the cell with a lid. Swirl it until the tablet is dissolved.
- 4 Allow **5 Minutes** reaction time. Afterwards add one SILICA-No.2-tablet. Crush the tablet, close the cell with a lid. Swirl it until the tablet is dissolved. Wait **1 Minute** for complete colour reaction.
- 5 Place this second cell in the right-hand compartment of the comparator.
- 6 Match the two colour fields against north day light and read off the result as 0,25 - 4 mg/l SiO₂.

Note

Procedure with Phosphate in the sample: Add one SILICA PR-tablet (51 31 50) after the Silica No. 1-tablet, crush the tablet, close the cell with a lid. Swirl it until the tablet is dissolved. Continue with 4.

Instructions for the determination of Silica LR

CHECKIT®Disc	Measurement Range	Order Code
Silica LR	0,25 - 4 mg/l SiO ₂	14 63 50

Accuracy: ± 5 % full scale

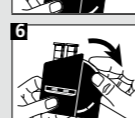
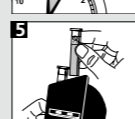
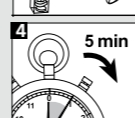
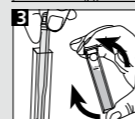
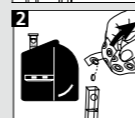
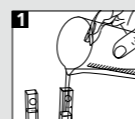
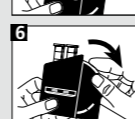
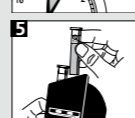
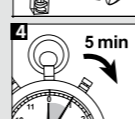
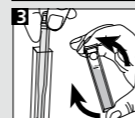
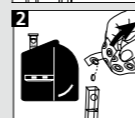
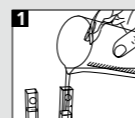
Tablets	Order Code (per 100 pcs)
SILICA No. 1	51 31 30
SILICA No. 2	51 31 40

Silica LR (SILICA No.1 / No.2 - tablet)

- 1 Fill both cells to the 10 ml mark.
- 2 Place one cell in the left-hand compartment of the comparator as a blank. Add one SILICA-No.1-tablet to the other cell.
- 3 Crush the tablet, close the cell with a lid. Swirl it until the tablet is dissolved.
- 4 Allow **5 Minutes** reaction time. Afterwards add one SILICA-No.2-tablet. Crush the tablet, close the cell with a lid. Swirl it until the tablet is dissolved. Wait **1 Minute** for complete colour reaction.
- 5 Place this second cell in the right-hand compartment of the comparator.
- 6 Match the two colour fields against north day light and read off the result as 0,25 - 4 mg/l SiO₂.

Note

Procedure with Phosphate in the sample: Add one SILICA PR-tablet (51 31 50) after the Silica No. 1-tablet, crush the tablet, close the cell with a lid. Swirl it until the tablet is dissolved. Continue with 4.



Mode d'emploi pour la détermination du dioxyde de silicium LR

CHECKIT®Disc	Plage de mesure	Référence de commande
Dioxyde de silicium LR	0,25 - 4 mg/l SiO ₂	14 63 50

Precision de la mesure: ± 5 % de valeur plafond de la plage de mesure

Pastilles	Référence de commande pour 100 pastilles
SILICA No. 1	51 31 30
SILICA No. 2	51 31 40

Dioxyde de silicium LR (SILICA No.1 / No.2-pastille)

- 1 Remplir les deux cuves avec l'échantillon jusqu'à la marque 10 ml.
- 2 Placer une cuve dans la chambre de mesure de gauche du comparateur (solution témoin). Ajouter une pastille de SILICA No.1 dans l'autre cuve.
- 3 Ecraser la pastille. Fermer la cuvette avec son couvercle. Dissoudre la pastille en agitant la cuvette.
- 4 Laisser reposer pendant **5 minutes**. Puis ajouter une pastille de SILICA No. 2 et écraser la pastille. Fermer la cuvette avec son couvercle. Dissoudre la pastille en agitant la cuvette. Attendre **1 minute** le développement complet de la couleur.
- 5 Placer celle-ci dans la chambre de mesure de droite.
- 6 Faire concorder la couleur obtenue avec le CHECKIT®Disc et lire le résultat en 0,25 - 4 mg/l SiO₂.

Remarque:

Procédure avec Phosphate dans l'échantillon: Ajouter une pastille de SILICA PR (51 31 50) après la pastille de SILICA No. 1. Ecraser la pastille. Fermer la cuvette avec son couvercle. Dissoudre la pastille en agitant la cuvette. Continuer avec 4.

Mode d'emploi pour la détermination du dioxyde de silicium LR

CHECKIT®Disc	Plage de mesure	Référence de commande
Dioxyde de silicium LR	0,25 - 4 mg/l SiO ₂	14 63 50

Precision de la mesure: ± 5 % de valeur plafond de la plage de mesure

Pastilles	Référence de commande pour 100 pastilles
SILICA No. 1	51 31 30
SILICA No. 2	51 31 40

Dioxyde de silicium LR (SILICA No.1 / No.2-pastille)

- 1 Remplir les deux cuves avec l'échantillon jusqu'à la marque 10 ml.
- 2 Placer une cuve dans la chambre de mesure de gauche du comparateur (solution témoin). Ajouter une pastille de SILICA No.1 dans l'autre cuve.
- 3 Ecraser la pastille. Fermer la cuvette avec son couvercle. Dissoudre la pastille en agitant la cuvette.
- 4 Laisser reposer pendant **5 minutes**. Puis ajouter une pastille de SILICA No. 2 et écraser la pastille. Fermer la cuvette avec son couvercle. Dissoudre la pastille en agitant la cuvette. Attendre **1 minute** le développement complet de la couleur.
- 5 Placer celle-ci dans la chambre de mesure de droite.
- 6 Faire concorder la couleur obtenue avec le CHECKIT®Disc et lire le résultat en 0,25 - 4 mg/l SiO₂.

Remarque:

Procédure avec Phosphate dans l'échantillon: Ajouter une pastille de SILICA PR (51 31 50) après la pastille de SILICA No. 1. Ecraser la pastille. Fermer la cuvette avec son couvercle. Dissoudre la pastille en agitant la cuvette. Continuer avec 4.

Istruzioni per la determinazione di biossido di silicio LR

CHECKIT®Disc	Campo di misurazione	Cod. art.
Biossido di silicio LR	0,25 - 4 mg/l SiO ₂	14 63 50

Precisione di dischi: +/- 5% del valore finale.

Compresse	Cod. art. ogni 100 pezzi
SILICA No. 1	51 54 60
SILICA No. 2	51 57 70

Biossido di silicio LR (SILICA No.1 / No.2-compresse)

- 1 Riempire le due cuvette con il campione fino alla tacca 10 ml.
- 2 Porre una cuvetta come bianco nella camera a sinistra del comparatore. Introdurre una compressa SILICA No.1 nell'altra cuvetta.
- 3 Frantumarla con un agitatore pulito. Frantumarla con un agitatore pulito. Chiudere con il coperchio.
- 4 Attendere un tempo di **5 minuti** per la reazione. Introdurre una compressa SILICA No.2 e frantumarla con un agitatore pulito. Chiudere con il coperchio. Attendere un tempo di **1 minuti** per la reazione colorante!
- 5 Far sciogliere la compressa capovolgendo la cuvetta che poi verrà inserita nella camera a destra.
- 6 In seguito alla compensazione con il CHECKIT®Disc il risultato viene letto come 0,25 - 4 mg/l SiO₂.

Nota

Procedura con Fosfato nella campione: Introdurre una compressa SILICA PR (51 31 50) dopo una compressa SILICA No.1. Frantumarla con un agitatore pulito. Chiudere con il coperchio. Continuare con 4.

Istruzioni per la determinazione di biossido di silicio LR

CHECKIT®Disc	Campo di misurazione	Cod. art.
Biossido di silicio LR	0,25 - 4 mg/l SiO ₂	14 63 50

Precisione di dischi: +/- 5% del valore finale.

Compresse	Cod. art. ogni 100 pezzi
SILICA No. 1	51 54 60
SILICA No. 2	51 57 70

Biossido di silicio LR (SILICA No.1 / No.2-compresse)

- 1 Riempire le due cuvette con il campione fino alla tacca 10 ml.
- 2 Porre una cuvetta come bianco nella camera a sinistra del comparatore. Introdurre una compressa SILICA No.1 nell'altra cuvetta.
- 3 Frantumarla con un agitatore pulito. Frantumarla con un agitatore pulito. Chiudere con il coperchio.
- 4 Attendere un tempo di **5 minuti** per la reazione. Introdurre una compressa SILICA No.2 e frantumarla con un agitatore pulito. Chiudere con il coperchio. Attendere un tempo di **1 minuti** per la reazione colorante!
- 5 Far sciogliere la compressa capovolgendo la cuvetta che poi verrà inserita nella camera a destra.
- 6 In seguito alla compensazione con il CHECKIT®Disc il risultato viene letto come 0,25 - 4 mg/l SiO₂.

Nota

Procedura con Fosfato nella campione: Introdurre una compressa SILICA PR (51 31 50) dopo una compressa SILICA No.1. Frantumarla con un agitatore pulito. Chiudere con il coperchio. Continuare con 4.

