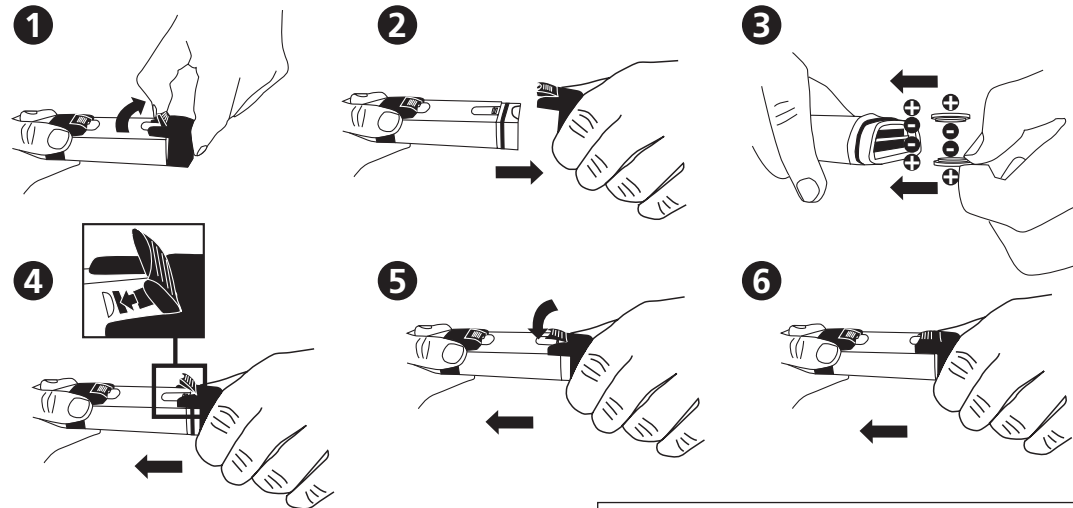




**SD 70**  
Con

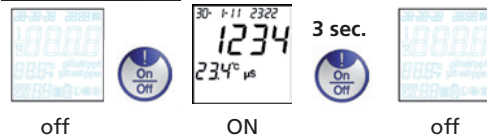
**Inserire le batterie**



**MISURAZIONE**

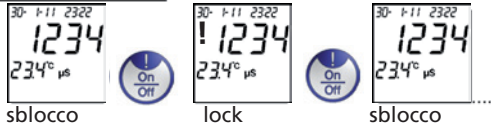
Rimuovere il cappuccio di protezione dal campione.

**A. Tasto ON/OFF**



Si spegne automaticamente dopo 8 minuti di inattività.

**B. Blocco/Sblocco dati**



Possibile lieve ritardo dopo l'azionamento prima di surgelare i dati (!).

**C. Retroilluminazione ON/OFF**



**D. Salvataggio dati**



Dopo 3 sec., sul display appare temporaneamente il n. del file, es. 01. Quando la memoria è piena, i file più vecchi verranno sovrascritti.

**CALIBRAZIONE CON**

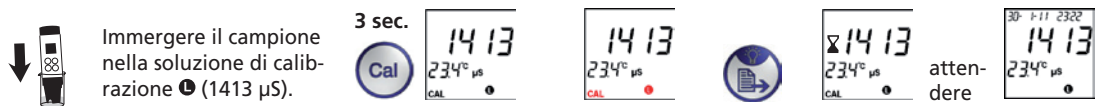
I caratteri in **ROSSO** rappresentano „simboli lampeggianti“.

- Ricalibrare in conformità alle istruzioni specifiche! Risciacquare l'elettrodo con acqua distillata dopo ogni misurazione.
- Se la temperatura è al di fuori dell'intervallo, apparirà "ERR". Lo strumento torna automaticamente alla modalità di misurazione.
- Se la lettura preimpostata è oltre il 30% al di fuori dell'intervallo tampone standard, apparirà "ERR".

**E1. Modalità Auto**

Rimuovere il cappuccio di protezione dal campione. Accendere (vedere A)

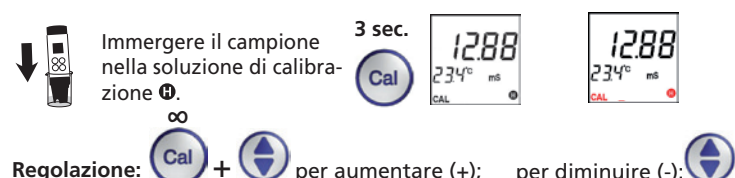
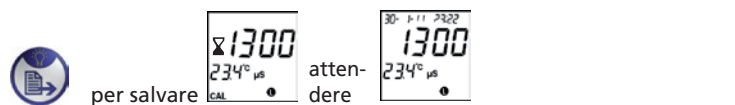
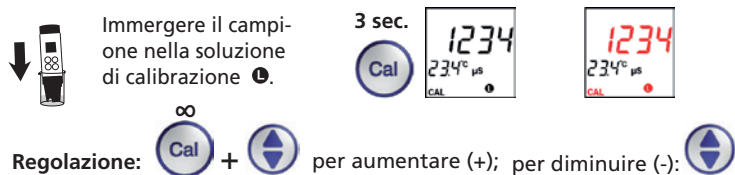
Auto-riconoscimento per **1**: 1413 µS e **2**: 12.88 mS



**E2. Modalità manuale**

Rimuovere il cappuccio di protezione dal campione. Accendere (vedere A)

**1**: limitato a 200 ~ 2000 µS; **2**: limitato a 2.00 ~ 20.00 mS



# IMPOSTAZIONE

## F. Impostazione sistema

I caratteri in **ROSSO** rappresentano i „simboli lampeggianti“.

Scongelare i dati (vedere lato anteriore B) prima di selezionare il menù.

- 3 sec.
- Richiamo dati vai a I.
  - 1x Selezione del sistema tampone vai a II.
  - 2x Impostazione data e ora vai a III.
  - 3x Impostazione temperatura vai a IV.
  - 4x Impostazione modalità visualizzazione data/ora vai a V.
  - Per confermare.

### I. Richiamo dati

3 sec. Premere per altri file. Esci

Cancellare dati memorizzati.

3 sec. Uscita automatica. Esci

### II. Selezione modalità di calibrazione

3 sec. 1x Esci

### III. Impostazione data e ora

Selezionare V. 'Impostazione modalità visualizzazione data/ora'.

3 sec. 2x Esci

orologio 12 ore (am/pm)

Esci

Regolazione: per aumentare (+); per diminuire (-)

### IV. Impostazione sistema temperatura (°C/°F)

3 sec. 3x Esci

### V. Impostazione modalità visualizzazione data/ora

3 sec. 4x Esci

AM/PM oppure orologio 12 ore ologio 24 ore

### Codici errori e azioni

Descrizione	Intervallo	Azioni
1 Elettrodo non installato o non funzionante	Termistore 0,5K~100kΩ	Installare o sostituire elettrodo
2 Non utilizzato		
3 Temperatura fuori intervallo	0~60°C	Portare la soluzione ad una temperatura all'interno dell'intervallo
4 Non utilizzato		
5 Offset calibrato dell'intervallo	70%~130% (confrontare con il valore preimpostato)	Calibrare nuovamente o sostituire l'elettrodo o utilizzare il valore preimpostato (rimuovere batterie)
6 Conducibilità fuori intervallo	<20.00 mS	Utilizzare altra soluzione

### Caratteristiche SD70 conducibilità

- 1 Valori operativi: 0-60°C, <20.00mS
- 2 APassaggio automatico μS e mS. μS:1~1999μS; mS:2.00~20.00mS
- 3 1 o 2 punti di calibrazione per modalità automatica. Tamponi standard impiegati: 1413μS e/o 12.88 mS
- 4 Fino a 2 punti di calibrazione per la modalità manuale, valore regolabile +/-50%
- 5 Risoluzione conducibilità: 1μS (<=1999 μS) e 0,01 mS (2.00~20.00mS); precisione: ±3%FS
- 6 Risoluzione temperatura: 0,1°C; precisione: ±1°C, sistema selezionabile °C/°F
- 7 Compensazione automatica temperatura (2%/°C)
- 8 Display/visualizzazione data e ora con 25 set di memorizzazione dati (non volatili)
- 9 Schermo LCD 22x22 mm, con retroilluminazione colore giallo verde
- 10 2x batterie CR2032
- 11 Autospegnimento per aumentare la durata delle batterie (8 minuti di inattività)

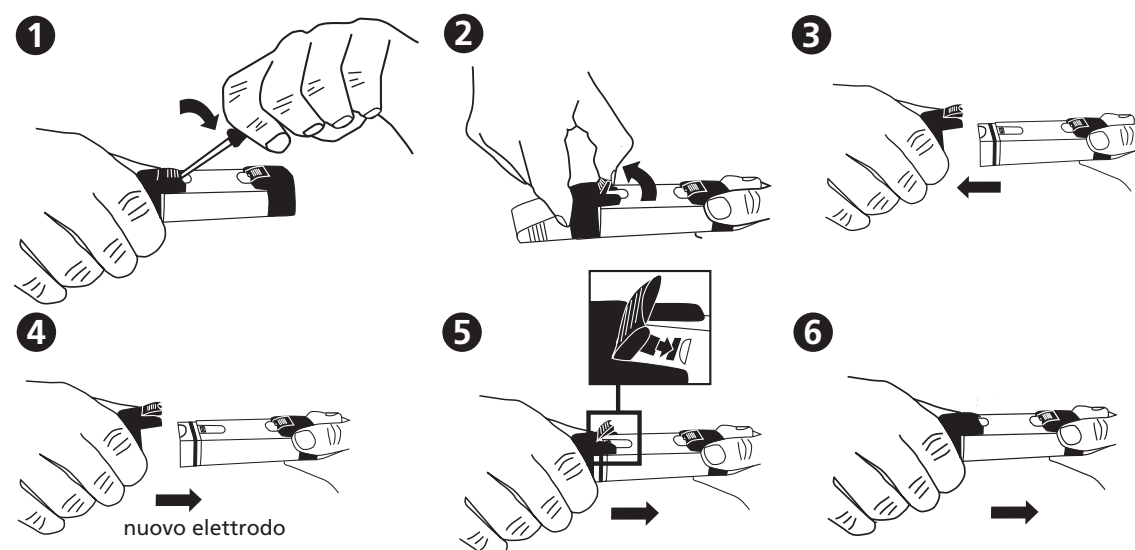
### Contenuto

- 1 misuratore Con SD 70 in solida custodia in materiale plastico con cinghia
  - 2 batterie
  - 1 manuale istruzioni
- Codice: 19 48 02**

### Accessori

- 19 50 017 Batteria CR 2032 (2 batterie necessarie)
- 19 48 22 Sostituzione elettrodo
- 38 48 01 Becher, 100 ml

### VI. Sostituzione elettrodo



Manuali di istruzioni disponibili in altre lingue, visitare il sito [www.lovibond.com](http://www.lovibond.com)