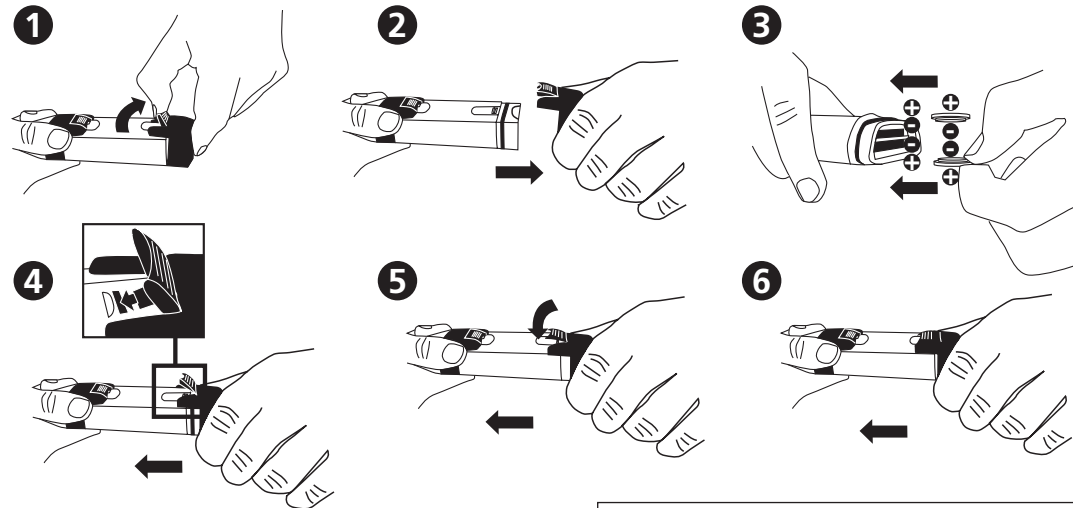




SD 80
TDS

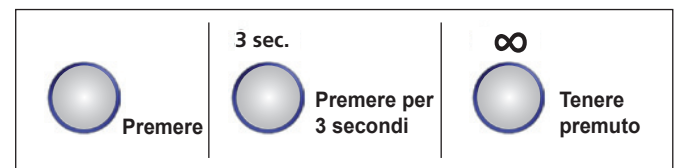
Inserire le batterie



MISURAZIONE

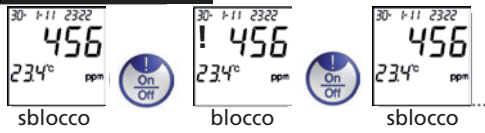
Rimuovere il cappuccio di protezione dal campione

A. Tasto ON/OFF



Si spegne automaticamente dopo 8 minuti di inattività.

B. Blocco/Sblocco dati



Possibile lieve ritardo dopo l'azionamento prima di surgelare i dati (!).

C. Retroilluminazione ON/OFF



D. Salvataggio dati



Dopo 3 sec., sul display appare temporaneamente il n. del file, es. 01. Quando la memoria è piena, i file più vecchi verranno sovrascritti.

CALIBRAZIONE TDS

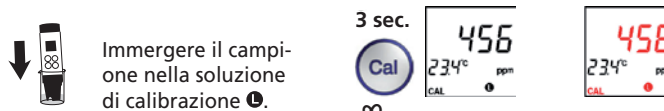
I caratteri in **ROSSO** rappresentano i „simboli lampeggianti“.

- Ricalibrare in conformità alle istruzioni specifiche! Risciacquare l'elettrodo con acqua distillata dopo ogni misurazione.
- Se la temperatura è al di fuori dell'intervallo, apparirà "ERR". Lo strumento torna automaticamente alla modalità di misurazione.
- Se la lettura preimpostata è oltre il 30% al di fuori dell'intervallo tampone standard, apparirà "ERR".

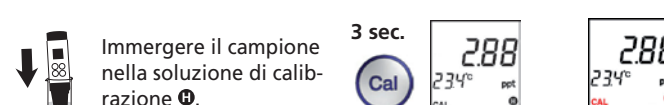
E. Calibrazione TDS

Rimuovere il cappuccio di protezione dal campione. Accendere (vedere A)

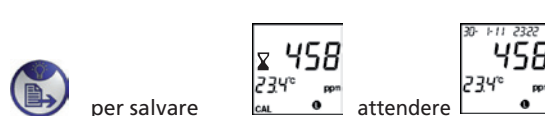
Auto-riconoscimento per ① : 100-999 ppm e ② : 1.00-10.00 ppt



Regolazione: per aumentare (+): Cal + per diminuire (-): Cal -



Regolazione: Cal + per aumentare (+); Cal - per diminuire (-)



MPOSTAZIONE

F. Impostazione sistema

I caratteri in **ROSSO** rappresentano i „simboli lampeggianti“.

Scongelare i dati (vedere lato anteriore B) prima di selezionare il menù.

3 sec.



Richiamo dati
vai a I.

1x



Selezione del sistema
tampone vai a II.

2x



Impostazione data e ora
vai a III.

3x Impostazione
temperatura vai
a IV.

4x

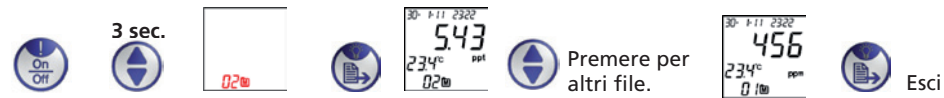


Impostazione modalità
visualizzazione data/ora
vai a V.



Per confermare.

I. Richiamo dati



Cancellare dati memorizzati.



II. Selezione fattore TDS (0,7/0,5)



III. Impostazione data e ora

Selezionare V. 'Impostazione modalità visualizzazione data/ora'.



Regolazione: per aumentare (+); per diminuire (-)

IV. Impostazione sistema temperatura (°C/°F)



V. Impostazione modalità visualizzazione data/ora



Codici errori e azioni

Descrizione	Intervallo	Azioni
1 Elettrodo non installato o non funzionante	Termistore 0,5K~100kΩ	Installare o sostituire elettrodo
2 Non utilizzato	Non utilizzato	
3 Temperatura fuori intervallo	0~60°C	Portare la soluzione ad una temperatura all'interno dell'intervallo
4 Non utilizzato	Non utilizzato	
5 Valore calibrato fuori intervallo	70%~130% (confrontare con il valore preimpostato)	Calibrare nuovamente o sostituire l'elettrodo o utilizzare il v valore preimpostato (rimuovere batterie)
6 TDS fuori intervallo	<10,00 ppt	Utilizzare altra soluzione

Dati tecnici / Caratteristiche SD80 TDS

- Valori operativi: 0-60°C, <10,00ppt
- Passaggio automatico ppm e ppt. ppm:0-999ppm; ppt:1.00~10.00ppt
- Fino a 2 punti di calibrazione per la modalità manuale, valore regolabile +/-50%
- Risoluzione TDS: 1 ppm(<=999ppm) e 0,01 ppt (1,00~10,00ppt); precisione: ±3%FS
- Risoluzione temperatura 0,1°C; precisione: ±1° C, sistema selezionabile °C/°F
- Fattore TDS selezionabile, 442:0,7; NaCl:0,5
- Display/visualizzazione data e ora con 25 set di memorizzazione dati (non volatili)
- Schermo LCD 22x22 mm, con retroilluminazione colore giallo verde
- 2x batterie CR2032
- Autospegnimento per aumentare la durata delle batterie (8 minuti di inattività)

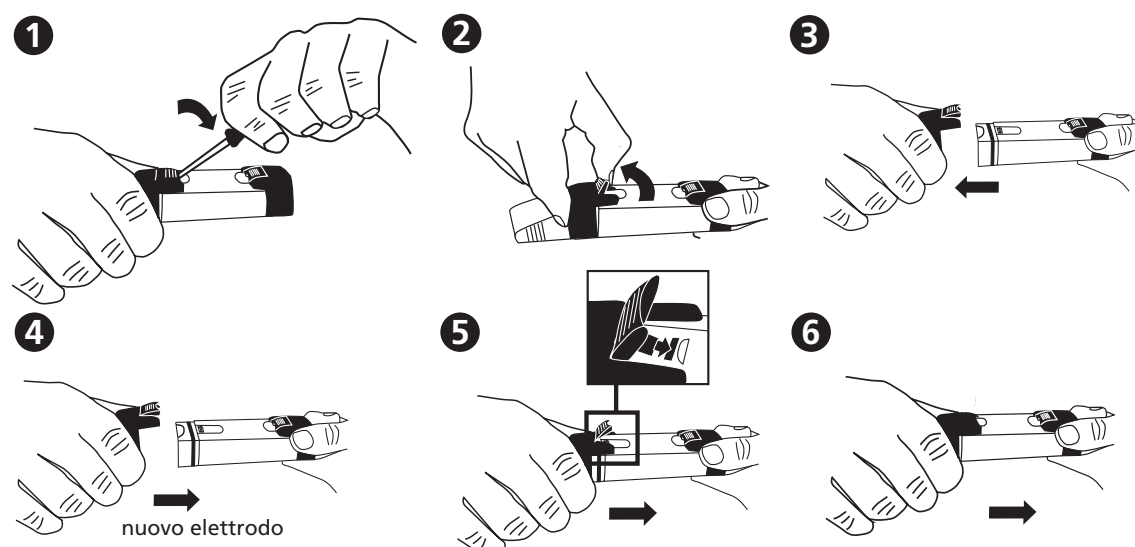
Contenuto

- 1 misuratore TDS SD 80 in solida custodia in materiale plastico con cinghia
 - 2 batterie
 - 1 manuale istruzioni
- Codice: 19 48 03

Accessori

- 195 00 17 Batteria CR 2032 (2 batterie necessarie)
- 19 48 22 Sostituzione elettrodo
- 38 48 01 Becher, 100 ml

VI. Sostituzione elettrodo



Manuali di istruzioni disponibili in altre lingue, visitare il sito www.lovibond.com