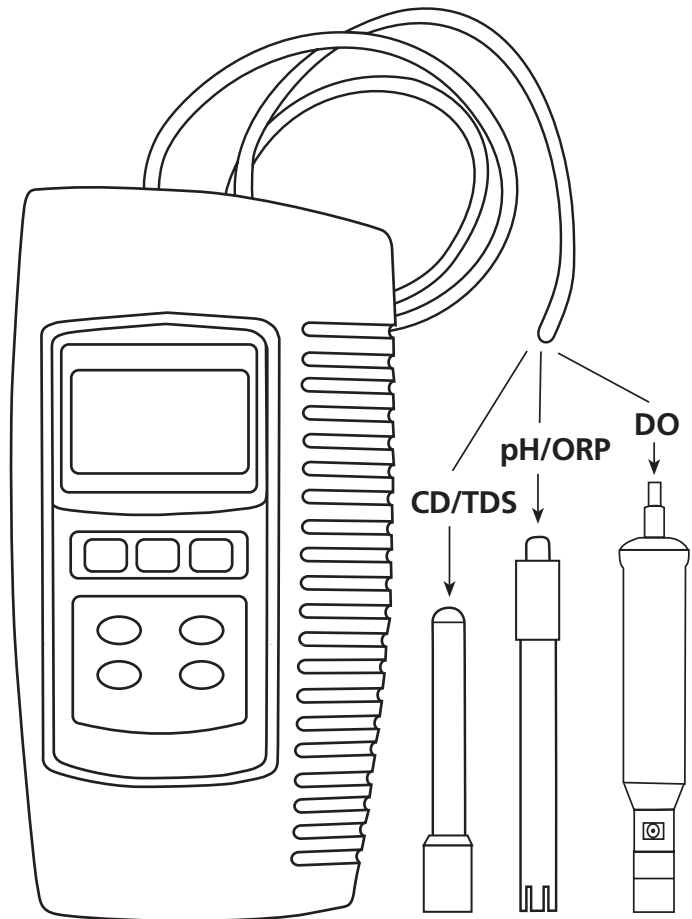




# SensoDirect 150

GB Retrieve Software Instruction

DE Datenerfassungssoftware



---

**GB Contents**

---

- **Overview** ..... 3
- **Software Installation and Data Transfer** ..... 3
- **Import of data to Microsoft Excel** ..... 4

## Overview

The SW-DL2005 application software is designed to transfer data saved on the SensoDirect 150 portable instrument to a computer. The data is saved in a .dat file.

An RS232 cable is required to transfer the data. Should the computer not have an RS232 interface, the instrument can be connected to the computer via a USB interface. A virtual COM port can be established using the drivers supplied on the CD.

Part No: 724500 (RS232 Cable)

Part No: 724510 (USB Cable with virtual COM port)

## Software Installation and Data Transfer

To install the software, insert the CD into the CD ROM disk drive and double-click the setup.exe file to execute the program. Follow the instructions of the installation wizard to complete the set up procedure.

On successful installation, a new programme "DL2005" will appear under the "Start/All Programs" directory. On execution of the software, the following Window will appear on the screen.

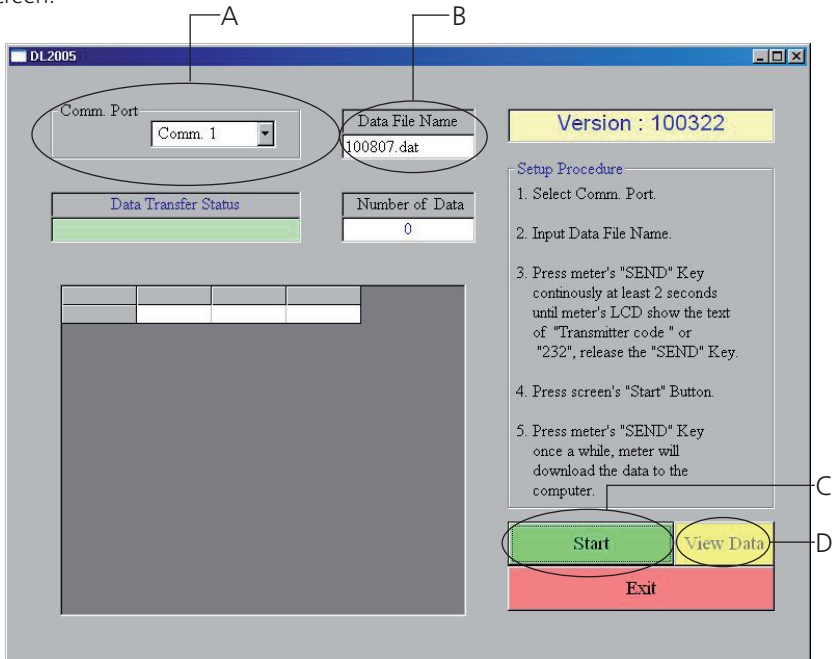


Figure 1

---

To transfer the data, the RS232 cable must be connected to both the instrument and the computer. Carry out the following steps.

1. On the DL2005 screen, select the Com Port to which the instrument is connected from the drop down menu. ("A", Fig 1).
2. Key in the Data File Name ("B", Fig 1). Ensure that the instrument is not on "Hold" Status or that the "Record" Function is pressed. This must be confirmed before carrying out Step 3.
3. Press and hold the "Send" key on the instrument for at least 2 seconds until "Transmit Mode" appears on the screen. Select which memory block is to be transferred by using the Up/Down arrows. Only one memory block can be transferred at any one time. The instrument can save up to 16000 values in up to 250 memory blocks.
4. Click the Start button on the computer screen ("C", Fig 1).
5. Press the "Send" key on the instrument. The data transfer will begin. During the data transfer, "Sending Data" will appear on the screen of the instrument. Once the transfer is complete, "Transmit Mode" will reappear on the instrument's display. During data transfer, the process can be interrupted by pressing the "ESC" key on the instrument. To view the data on the computer screen, press the View Data button ("D", Fig 1). The data will automatically be saved under its given file name.

## **Import of data to Microsoft® Excel®**

The transferred data can be imported into Excel as follows:

1. Open Excel and select Open File. Browse to the programme file  
C:\Program Files\DL2005\xxx.dat
2. Under Files of Type, select "All Files" (\*.\*)
3. Select the desired file and open.
4. The Text Import Wizard will open.  
Step 1: Chose "Delimited" and select "Next" to proceed  
Step 2: Chose "Comma" as delimiter value and ["] as Text qualifier. Select "Next" to proceed  
Step 3: Select "General" as the data format. In the next box, select [.] as the decimal separator and [ ] (leave blank) as the Thousands Separator. Confirm with "O.K".
5. The data will be imported into Excel.



---

## DE Inhaltsverzeichnis

---

- **Allgemeine Beschreibung** ..... 7
- **Softwareinstallation und Datenübertragung** ..... 7
- **Bearbeitung der Daten mit Hilfe der Anwendungssoftware  
Excel** ..... 8

## Allgemeine Beschreibung

Die Software SW-DL2005 ist eine Anwendungssoftware, die zum Übertragen der im SensoDirect 150 gespeicherten Daten auf einen Computer verwendet wird.

Die von dem Handmessgerät übertragenen Daten werden in einer .dat Datei gespeichert. Zur Übertragung der Daten wird ein RS232-Kabel benötigt. Sollte der Computer über keine RS232 Schnittstelle verfügen, kann das Handmessgerät auch über eine USB-Schnittstelle an den Computer angeschlossen werden. Über den mitgelieferten Treiber wird dann ein virtueller COM-Port eingerichtet.

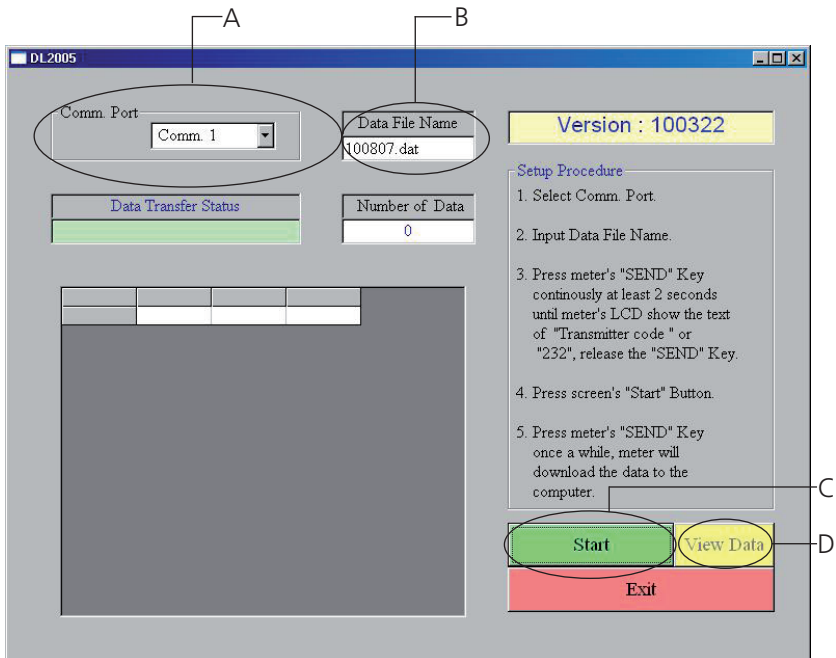
Art.-Nr.: 724500 (RS232-Kabel)

Art.-Nr.: 724510 (USB-Kabel mit virtuellem COM-Port)

## Softwareinstallation und Datenübertragung

Zur Installation der Software muss die im Lieferumfang enthaltene CD in das CD-ROM Laufwerk des Computers eingelegt werden und die darauf enthaltene Datei setup.exe ausgeführt werden. Zur Durchführung der Installation den Anweisungen der Installationsroutine folgen.

Nach erfolgreicher Installation erscheint das Programm „DL2005“ unter „Start Programme“. Nach Start der Software erscheint das unten dargestellte Fenster auf dem Bildschirm.



**Bild 1**

---

Zum Übertragen der Daten wird der Klinkenstecker des RS232-Kabel mit dem Handmessgerät verbunden und der D9-Stecker an den Computer angeschlossen. Die folgenden Schritte müssen zum Übertragen der Daten durchgeführt werden:

1. Auswahl des Com-Ports, an den das Handmessgerät angeschlossen wurde („A“, Bild 1).
2. Eingabe eines Datei-Namens („B“, Bild 1). Bevor Punkt 3 ausgeführt wird, muss sichergestellt werden, dass das Handmessgerät sich nicht im „Hold“-Modus befindet oder die „Record“-Funktion ausgeführt wird.
3. Die Send-Taste des Handmessgerätes für mindestens 2 Sekunden drücken, bis auf dem Display „Transmit mode“ erscheint. Nun kann über die Pfeil Tasten der zu übertragende Speicherblock ausgewählt werden. Mit jeder Datenübertragung wird ein Speicherblock übertragen. Das Messgerät kann bis zu 16000 Werte in bis zu 250 Blöcken speichern.
4. Die Start-Taste der Übertragungssoftware drücken („C“ Bild 1).
5. Durch Drücken der Send-Taste des Handmessgerätes wird die Datenübertragung gestartet. Während die Daten übertragen werden, erscheint auf dem Display des Gerätes „Sending Data“. Nach Übertragung der Daten erscheint wieder die „Transmit Mode“ Anzeige. Der Übertragungsmodus kann durch Drücken der ESC-Taste verlassen werden. Um die Daten auf dem Bildschirm des Computers anzuzeigen, muss die View Data-Taste („D“, Bild 1) gedrückt werden. Die Daten werden automatisch unter dem angegebenen Dateinamen gespeichert.

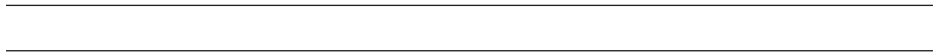
## **Bearbeitung der Daten mit Hilfe der Anwendungssoftware Excel**

Zum Öffnen der übertragenden Daten mit Excel wird folgendermaßen vorgegangen:

1. Nach Start von Excel kann der zu bearbeitende Datensatz geöffnet werden.  
Pfad: C:\Programme\DL2005\xxx.dat
2. Unter Dateityp „Alle Dateien (\*.\*)“ auswählen.
3. Die gewünschte Datei auswählen und öffnen.
4. Es öffnet sich der Textkonvertierungsassistent:  
Schritt 1: „Getrennt“ auswählen und die Taste „Weiter“ betätigen.  
Schritt 2: Als Trennzeichen „Komma“ auswählen und die Taste „Weiter“ betätigen.  
Schritt 3: Als erstes den Unterpunkt „Weitere“ anwählen. Dort als Dezimaltrennzeichen [ . ] und als 1000er Trennzeichen [ ] auswählen. Mit „o.k.“ bestätigen. Als Datenformat „Standard“ auswählen und die Taste „Fertig stellen“ drücken.
5. Die Daten werden nach Excel importiert und können bearbeitet werden.









#### **Tintometer GmbH**

Lovibond® Water Testing  
Schleefstraße 8-12  
44287 Dortmund  
Tel.: +49 (0)231/94510-0  
Fax: +49 (0)231/94510-20  
verkauf@tintometer.de  
www.tintometer.de

Deutschland

#### **The Tintometer Limited**

Lovibond House / Solar Way  
Solstice Park / Amesbury, SP4 7SZ  
Tel.: +44 (0)8452 264654  
Fax: +44 (0)1980 625412  
water.sales@tintometer.com  
www.tintometer.com

UK

#### **Tintometer AG**

Hauptstraße 2  
5212 Hausen AG  
Tel.: +41 (0)56/4422829  
Fax: +41 (0)56/4424121  
info@tintometer.ch  
www.tintometer.ch

Schweiz

#### **Tintometer South East Asia**

Unit C-11-3A, 3 Two Square,  
No. 2, Jalan 19/1, Petaling Jaya,  
46300, Selangor D.E  
Tel.: +60 (0) 3 7955 4013  
Fax: +60 (0) 3 7955 4014  
lovibond.asia@tintometer.com  
www.tintometer.com  
Malaysia



Technische Änderungen vorbehalten  
Printed in Germany 07/10

Lovibond® und Tintometer®  
sind eingetragene Warenzeichen  
der Tintometer Firmengruppe